

# VIABILIDAD MACROECONÓMICA DE UN MODELO ALTERNATIVO DE DESARROLLO BASADO EN LA ECONOMÍA SOLIDARIA<sup>1</sup>

ALEJANDRO BERNAL ESCOBAR<sup>2</sup>

---

## Resumen

Este documento es la síntesis de un Estudio consistente en una planificación macroeconómica a partir de los datos de base de un país latinoamericano, para configurar a mediano plazo un **NUEVO MODELO DE DESARROLLO Y DE ECONOMÍA NACIONAL**, alternativo al modelo de crecimiento neoliberal y su paradigma de globalización que prevalece ahora en la mayoría de países latinoamericanos. Se propone un **nuevo modelo de acumulación, de gestión y de distribución del excedente**, a nivel macroeconómico, basado en el desarrollo y articulación del Sector Solidario hacia una participación más significativa y protagónica del mismo, en función de un nuevo tipo de economía nacional, plural, democrática y participativa. Se presentan aquí los principales aspectos metodológicos de este Estudio, lo mismo que sus resultados y conclusiones más relevantes.

## Palabras claves

Globalización, neoliberalismo, modelo de desarrollo, planificación macroeconómica, insumo-producto, economía solidaria, articulación horizontal.

Recibido: 12 de mayo de 2010

Aceptado: 7 de septiembre de 2010

---

<sup>1</sup> El presente documento es una síntesis de la Parte III del Estudio publicado en el libro **“Modelo Alternativo de Desarrollo – Para una Economía Nacional, Plural, Democrática y Participativa”** de Alejandro Bernal Escobar [2008].

<sup>2</sup> Sociólogo, economista, asesor de la Confederación General del Trabajo, CGT de Colombia.

## Abstract

This document is the summary of a Study consisting of a macroeconomic plan based on data taken from a Latin-American country. The aim was to draw up a NEW NATIONAL MODEL FOR DEVELOPMENT AND THE ECONOMY as an alternative to the neo-liberal growth model and its globalisation paradigm that currently prevails in the majority of Latin-American countries. A new model for accumulation, management and distribution of excess is proposed on a macroeconomic level, based on the development and coordination of the Solidarity Sector with a view to it participating to a greater extent and in a more prominent way, based on a new type of national, plural, democratic and participative economy. The main aspects of the methodology of this Study are presented here, as are the results and most relevant conclusions drawn from it.

### Key words:

Globalisation, neo-liberalism, development model, macroeconomic plan, input - output, solidarity economy, horizontal coordination

## 1. Interrogantes Propuestos:

El Estudio realizado, en la medida de sus limitaciones, ha aspirado a ofrecer algunas respuestas sobre la posibilidad a mediano plazo de un modelo de desarrollo y un modelo de economía a nivel nacional, fundamentados en la expansión y consolidación del Sector Solidario y como **alternativa viable** frente al modelo de desarrollo neoliberal. Dentro de esta inquietud general, el Estudio se orientó concretamente a responder los siguientes interrogantes específicos:

- a) ¿La expansión del Sector Solidario a nivel macroeconómico dentro de una economía nacional, contribuirá a la generación y aceleración de un proceso de desarrollo económico y a la configuración de un modelo alternativo de economía nacional, significativos desde el punto de vista del crecimiento económico?

- b) ¿El desarrollo del Sector Solidario, con relaciones sociales de producción esencialmente distintas a las capitalistas, es viable dentro del contexto de una economía de mercado?
  
- c) ¿El proceso de desarrollo global, generado por la expansión del Sector Solidario en la economía nacional, tendrá efectos positivos en la creación de empleo, en la estructura de la fuerza de trabajo, en el nivel de ingresos de la población y en la reducción de la brecha de pobreza y la deuda social correspondiente?
  
- d) ¿Qué condiciones de equilibrio macroeconómico y de auto-suficiencia tendrían el modelo de desarrollo fundamentado en la expansión del sector solidario y el modelo de economía resultante a nivel nacional?

En función de esos interrogantes, los objetivos e hipótesis del Estudio se orientaron a tratar de encontrar las respuestas correspondientes, con base en los presupuestos y diseño metodológico que a continuación se sintetizan.

## 2. Presupuestos Básicos:

La posibilidad de configurarse un modelo de desarrollo y de economía viable y alternativo, basado en una participación más significativa y protagónica del Sector Solidario en la economía nacional, radica en los siguientes presupuestos básicos:

- a) Se considera que el Sector Solidario, aún en su etapa de menor desarrollo, está conformado en su base por diferente tipo de unidades de naturaleza económica con relaciones sociales de producción esencialmente distintas a las capitalistas, pues consisten en la **propiedad social o comunitaria** de los medios de producción, el **trabajo asociado** y la **autogestión** por parte de los productores directos, o sea, de los trabajadores.

Entre la variada tipología de unidades de base del Sector Solidario que existen en los diferentes países latinoamericanos, cabe destacar las siguientes: cooperativas, mutuales, empresas comunitarias, empresas asociativas de trabajo y empresas autogestionarias.

b) Está demostrada a nivel microeconómico la viabilidad y eficiencia de las unidades de base de economía solidaria en numerosos casos y en la generalidad de países latinoamericanos.

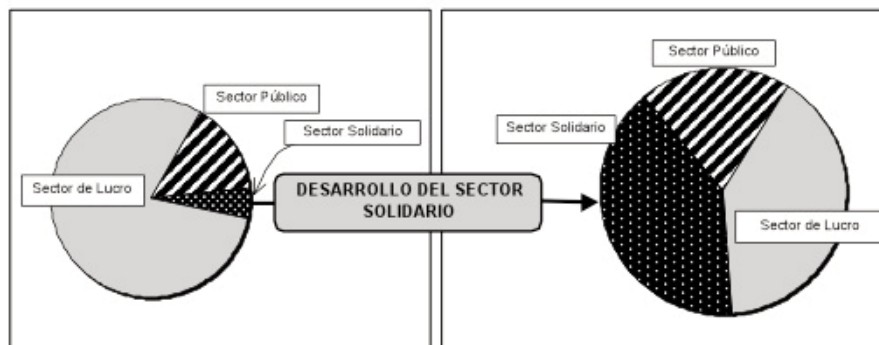
c) De acuerdo a su naturaleza, el **carácter de servicio** de esas asociaciones, la propiedad social de los medios de producción y la autogestión, no permiten la apropiación y acumulación de tipo capitalista y favorecen en cambio la reinversión, la planificación estratégica y la distribución equilateral de los excedentes, según decisión del colectivo de productores directos.

d) Con base en el postulado de la **integración** que anima a la economía solidaria, sus unidades productivas en las diferentes actividades económicas se **articularían horizontalmente** a lo largo del proceso global de producción, conformando cadenas de transacciones de insumo-producto cada vez más amplias hacia un nivel macroeconómico y configurando economías de mayor escala.

**HIPÓTESIS**

**MODELO ALTERNATIVO DE DESARROLLO**

EL DESARROLLO Y LA ARTICULACIÓN INTERNA DEL SECTOR SOLIDARIO A NIVEL MACROECONÓMICO, CONFIGURARÍA A MEDIANO PLAZO Y A NIVEL NACIONAL UN NUEVO MODELO DE ACUMULACIÓN, DE GESTIÓN Y DE DISTRIBUCIÓN DEL EXCEDENTE Y UNA ECONOMÍA MIXTA PLURAL Y PARTICIPATIVA



SEGÚN EL ESTUDIO REALIZADO LA APLICACION DE ESTE MODELO DE DESARROLLO TENDRIA LOS SIGUIENTES RESULTADOS A MEDIANO PLAZO:

UN CRECIMIENTO ECONÓMICO MUY SIGNIFICATIVO DEL CONJUNTO DE LA ECONOMIA GLOBAL

ÓPTIMAS CONDICIONES DE AUTOSUFICIENCIA Y DE EQUILIBRIO MACROECONÓMICO DE LA ECONOMIA NACIONAL

RESULTADOS MUY POSITIVOS EN LA GENERACION DE EMPLEO, EN LA DISTRIBUCION DEL INGRESO Y EN LA REDUCCION DE LA BRECHA DE POBREZA Y DE LA DEUDA SOCIAL

### 3. Diseño Metodológico:

El carácter esencial del Estudio realizado, a fin de dar respuesta a los interrogantes planteados, consistió en una planificación macroeconómica sobre los datos de base recientes de un país latinoamericano, como “*economía experimental*”. Dicha planificación macroeconómica se orientó hacia el desarrollo del Sector Solidario dentro de la economía nacional, para configurar a mediano plazo un modelo global de economía mixta, alternativo a los modelos de desarrollo y de economía vigentes. Los análisis correspondientes establecieron, además, la significancia del crecimiento económico obtenible, su impacto social en la población, y las condiciones de equilibrio y de autosuficiencia del modelo de economía resultante.

La planificación macroeconómica realizada se fundamenta en la Teoría del Insumo-Producto y el sistema econométrico derivado de ella, creados por W. Leontief, Nobel de Economía de 1973. Teoría y métodos que fueron posteriormente adoptados y generalizados por las Naciones Unidas con el establecimiento del “*Sistema Unificado de Cuentas Nacionales*”, que rige en la generalidad de los países.

A partir de esa Teoría del Insumo-Producto y de su sistema econométrico, el autor del presente Estudio elaboró previamente un instrumento computarizado para el análisis y la planificación macroeconómica, articulando e inter-relacionando las diferentes estimaciones de diverso orden que pueden efectuarse a la luz de dicha teoría y sistema. Este instrumento, denominado “**Modelo de Análisis y Planificación Macroeconómica (MOPLAN)**”, está conformado por un conjunto articulado de ecuaciones o funciones econométricas, tanto de tipo matricial como escalar, que proporciona en forma encadenada las estimaciones requeridas para la planificación macroeconómica.

La economía de Colombia fue seleccionada como “*economía experimental*” para esa planificación en función de los objetivos de este Estudio. Y, de acuerdo a la teoría y al sistema econométrico en que se sustenta dicha planificación, el punto de partida fue la *Matriz Insumo-Producto* y otros componentes de las Cuentas Nacionales de este país, correspondientes a 2006 y según datos del Departamento Administrativo Nacional de Estadística “DANE”. A este año del 2006,

con sus datos de procedencia oficial, lo consideramos como año base para nuestras estimaciones *“hacia adelante”*. Estas estimaciones se efectuaron para un período de ocho años a partir del año base, período que consideramos de mediano plazo. Pero este plazo de ocho años es de carácter teórico y con propósitos puramente **experimentales**, pues entendemos que, además de las variables económicas, pueden incidir factores de diferente índole, como los de tipo político, sociológico y organizativo y también de orden educacional y cultural.

Sobre la base de la matriz insumo-producto y de otros elementos de las Cuentas Nacionales en el año base de la economía seleccionada, se procedió a establecer al interior de cada rama de actividad económica y grupo de productos correspondiente una identificación del subsector de lucro o capitalista, como también del subsector solidario. Asignando, por otra parte, al sector público o estatal algunas de las ramas de actividad; concretamente, los servicios públicos, las comunicaciones y, obviamente, la administración pública.

A través de esa identificación o distribución pudo establecerse que en Colombia, el sector solidario en su conjunto sólo representa en el año base (2006) el 3% en promedio dentro de la economía nacional. Se espera, entonces, que durante esos ocho años y como resultado del diseño macroeconómico elaborado, el **sector solidario se desarrolle y expanda progresivamente** hasta alcanzar, a finales del período, una participación media del 38% en la economía global, contribuyendo a configurar una **nueva economía**, de tipo plural, mixto y participativo.

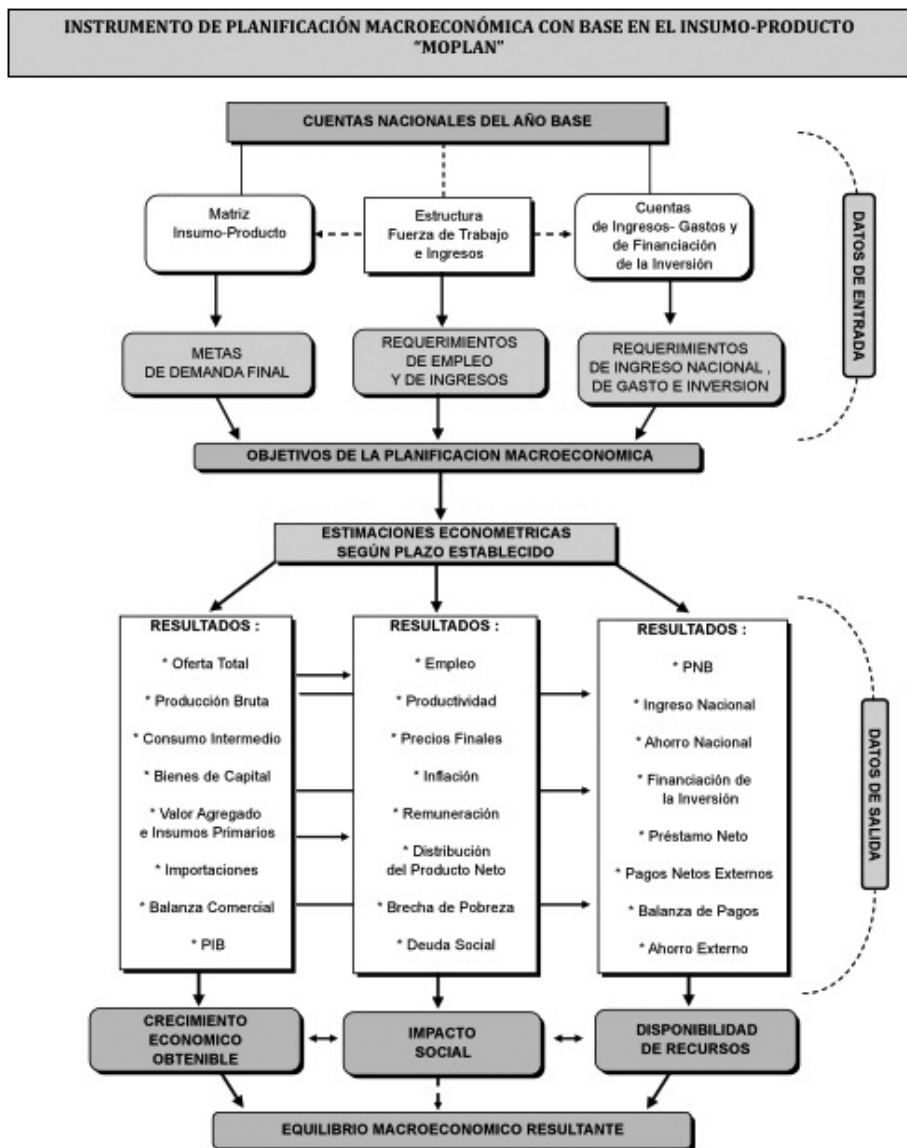
El sistema econométrico originado en la Teoría del Insumo-Producto parte del principio de que la **demanda agregada** es el determinante central de la producción, de la oferta total, de las necesidades de inversión, del valor agregado, de las importaciones, del PIB, del empleo y otros elementos de la economía global, dentro de una estructura productiva determinada. En consecuencia, la demanda final, en sus diferentes componentes, constituye también punto de partida básico y *“datos de entrada”* para las estimaciones de las demás variables económicas, en función de la planificación macroeconómica *hacia adelante*, por medio de ese sistema econométrico.

Teniendo en cuenta los propósitos de esta planificación macroeconómica, se procedió, entonces, a programar cuantitativamente los objetivos y las metas específicas de la **demanda final** y de sus diversos componentes para el período de ocho años establecido, de acuerdo a los siguientes criterios: a) mayor énfasis en las actividades de **economía real** y b) incremento progresivo de la demanda final para los diferentes subsectores que conforman el **sector solidario** de la economía. Esta programación de metas se introdujo como *datos de entrada* para las estimaciones a través de nuestro instrumento computarizado de planificación macroeconómica.

A partir de estas *entradas* y a través de las diferentes funciones matriciales o escalares del sistema econométrico, se fueron obteniendo en forma encadenada los **resultados** de las estimaciones correspondientes para cada uno de los años del período enunciado. Estos resultados o *datos de salida* fueron suministrados según ramas de actividad económica o por grupos de productos, dependiendo del tipo de variable, y sus totales marginales proporcionan las cifras referentes a la economía nacional. Para enfocar los análisis en dirección a los objetivos perseguidos en este Estudio, dichos resultados se organizaron en tres grandes categorías o grupos, en la forma siguiente: Un primer grupo, referente a las variables que expresan el **crecimiento económico** obtenible bajo el modelo de desarrollo. Un segundo grupo, de resultados que indican el **impacto social** de ese desarrollo económico. Y un tercer grupo, de estimaciones que establecen la **disponibilidad de recursos** y las condiciones de **autosuficiencia** y equilibrio general del modelo de economía resultante.

A continuación presentaremos en forma abreviada los principales resultados según las tres grandes categorías antes indicadas.





#### 4. Crecimiento Económico Obtenible:

El crecimiento económico obtenible, en el mediano plazo, ha quedado expresado por las estimaciones sobre las siguientes variables: Oferta total, producción bruta generada, consumo intermedio, necesidades de bienes de capital, valor agregado, importaciones requeridas, balanza comercial y PIB resultante. Al respecto, los principales resultados fueron los siguientes:

Según las metas de demanda final, **la producción bruta** en el conjunto de la economía nacional se incrementaría significativamente, desde una tasa del 7,8% en el año base, hasta un 13,5% en el octavo año, expresando un crecimiento medio anual del 10,3% durante el período establecido. Este notable incremento de la producción bruta nacional estaría cada vez más sustentado en una **contribución creciente del sector solidario**, ya que la participación de este sector en la producción bruta total asciende, desde un 4,5% en el año base, hasta el 42,1% en el octavo año. Esto significaría que, al final del período, más de la **tercera parte** de la producción bruta nacional se generaría en el sector solidario.

Con respecto al **consumo intermedio** requerido, consideramos relevante destacar que a pesar de que el sector solidario (en expansión) aumenta su participación en el consumo intermedio total de la economía, de los diferentes productos y servicios que conforman este consumo intermedio total del sector solidario, el 83,4% provendría **del mismo sector** y sólo el 14,8% sería suministrado por el sector de lucro. Esto significa que, al final del período considerado, el sector solidario tendría un alto grado de **autosuficiencia y autonomía**, como posible resultado del proceso de articulación horizontal de las unidades de base en la cadena de transferencias insumo-producto.

Con respecto a las **necesidades de bienes de capital**, en función de los incrementos de los niveles de producción bruta, las estimaciones correspondientes establecieron que las existencias de bienes de capital fijo deberían incrementarse a una tasa media anual del 10,7% durante el período considerado; o sea, a un ritmo ligeramente mayor al del crecimiento medio de la producción bruta que es de 10,3%. Esto significa que en el modelo alternativo de desarrollo podrían obtenerse

incrementos significativos de la producción bruta, sin que el acervo de bienes de capital tenga que incrementarse a un ritmo muy superior; como aconteció en el período 2000-2006, en el que el capital fijo creció a una tasa media anual del 13,9%, mientras que el PIB sólo se incrementó a un promedio anual del 4,4%. En ese menor incremento de las necesidades de bienes de capital del modelo alternativo, podría estar incidiendo la expansión de la forma de producción del mismo sector solidario.

Con respecto al **valor agregado** generado, las estimaciones establecieron, en primer lugar, que en el conjunto de la economía nacional éste se incrementaría significativamente, a un ritmo que se inicia a razón de un 6,2% en el primer año, hasta un 10,3% en el octavo año, para un crecimiento medio anual del 9,1% durante el período establecido. En segundo lugar, que en las actividades donde más crecería su valor agregado serían en las actividades de **economía real**, especialmente en la industria, la construcción y la agricultura, y a un ritmo inferior en los servicios públicos, en las finanzas y el gobierno. Esta evolución del valor agregado por ramas de actividad económica, según el modelo alternativo, cambiaría substancialmente las tendencias observadas durante el modelo vigente, donde el crecimiento económico entre 2000 y 2007 se ha expresado fundamentalmente en el sector financiero y los servicios del gobierno.

Según las metas de demanda final programadas y los correspondientes requerimientos de la producción bruta obtenible, las estimaciones también proporcionaron información sobre las **necesidades de importaciones** de diferente tipo, para cada uno de los años del período considerado. Estas estimaciones establecieron ritmos anuales cada vez **menores** de crecimiento anual de las importaciones totales para el conjunto de la economía, que varían desde una tasa anual del 16% en el primer año, hasta 5,6% en el octavo año; lo cual arroja un crecimiento medio anual de sólo el 5,9% durante el período establecido. Dentro de esta evolución de las necesidades totales de importaciones, el sector solidario aumenta su participación desde un 2,5% en el año base, hasta el 29,6% en el octavo año.

Como resultado de ese menor crecimiento de las necesidades de importaciones bajo el modelo alternativo de desarrollo, y de un incre-

mento superior de las exportaciones a razón de un 15,1% anual, la **balanza comercial** de la economía, que desde el período anterior venía presentando un déficit creciente, ya arrojaría un **superávit** a finales del nuevo período. En la generación de este superávit de la balanza comercial, tendría una contribución cada vez más determinante el mismo desarrollo del sector solidario, cuya balanza comercial presentaría saldos positivos crecientes y de mayor magnitud durante todo el período considerado.

Y con respecto al **Producto Interno Bruto** (PIB) generado, las estimaciones correspondientes establecieron un crecimiento progresivo y cada vez más significativo de este agregado, desde un 4,4% en el año base hasta un 9,3% en el año octavo, expresando un ritmo promedio de incremento anual del 9% durante el período. Por otra parte, las estimaciones también indicaron que ese notable crecimiento de la economía nacional vendría acompañado, o fundamentado en gran parte, por una **creciente participación del sector solidario en la generación del PIB**, desde un 3,2% en el año base, hasta el 40,9% en el año octavo.

## 5. Impacto Socioeconómico:

Los efectos socioeconómicos del modelo de desarrollo alternativo, a su vez, se han expresado por las estimaciones realizadas a mediano plazo con respecto a las siguientes variables: empleo directo generado, efectos en la fuerza de trabajo, precios e inflación, remuneración e ingresos de la población, aspectos distributivos, efectos en la brecha de pobreza y en la deuda social acumulada. Los resultados más relevantes fueron los siguientes:

El crecimiento de la producción bruta y, en general, de la actividad productiva de la economía nacional, generaría un incremento progresivo y significativo de la demanda de empleo efectivo. En consecuencia el **empleo total** en el conjunto de la economía nacional aumentaría desde 17,9 millones en el año base y 18,4 en el primer año, hasta 22,4 millones en el año octavo para un aumento absoluto o neto de cerca de 4,5 millones de nuevos empleos y un incremento medio

anual del 2,8% durante el período establecido. Esta evolución del empleo en la economía nacional vendría acompañada por una creciente participación del sector solidario en la generación de empleo, desde un 4,7% en el año base, hasta el 39% en el octavo año.

El crecimiento del empleo a nivel nacional se manifestaría a un ritmo aún superior en las actividades directamente productivas que conforman la denominada “**economía real**”, o sea, en la industria, la construcción, la minería y en las actividades agrícolas. En forma simultánea, la tasa de **desempleo** se reduciría significativamente durante el período, pues, de un 12% en el año base, descendería a sólo el 2,4% en el octavo año.

Por otra parte, pese a los aumentos programados de la remuneración y requeridos para disminuir gradualmente la brecha de pobreza, los **precios finales** en el conjunto de la economía tendrían incrementos anuales cada vez menores, desde el 4,5% en el año base a sólo el 0,5% en el año octavo, lográndose reducir el fenómeno inflacionario en el mediano plazo, según metas más reales y menos lesivas a las necesidades de consumo y de bienestar de la generalidad de la población.

Además consideramos importante destacar que dentro de esa reducción de los incrementos de los precios finales que experimentaría la economía nacional, serían aún menores los incrementos de los precios de los productos **generados en el sector solidario** que en los del sector de lucro, de acuerdo a los resultados proporcionados por las estimaciones. Este fenómeno conformaría un marco de ventajas competitivas para el sector solidario y establecería la viabilidad del modelo de desarrollo propuesto, basado en la expansión de este sector, dentro del contexto de una economía de mercado.

También, a consecuencia de lo anterior, tanto la **remuneración total** de los asalariados, como el **salario mínimo**, se incrementarían en sus valores reales recuperando y mejorando su capacidad adquisitiva, notablemente deteriorada en el período anterior. Igualmente, el modelo alternativo tendría efectos positivos en la **distribución del producto neto o** valor agregado, favoreciendo significativamente a la población asalariada del país en general y aumentando significativamente la participación de los “*ingresos mixtos*” propios de la economía solidaria.

Dentro de este contexto, la **brecha de pobreza**, expresada en valores monetarios según la metodología de PREALC-OIT, se reduciría a un ritmo de -18,3% medio anual; disminuyendo en consecuencia la extensión de la pobreza, o sea, de la población activa que no está en condiciones de satisfacer sus necesidades básicas. Esta **población activa pobre**, que en el año base (2006) equivalía al 67,2% de la PEA total, en el octavo sólo representaría el 11,3% de la población activa total de este año. En la misma forma, la **deuda social**, expresada en la proporción de la brecha de pobreza con respecto al Producto Nacional Bruto (PNB), disminuiría desde un 18,8% del PNB en el año base, a sólo un 2,4% a finales del período considerado.

## 6. Condiciones de Autosuficiencia y de Equilibrio Macroeconómico:

Las condiciones de autosuficiencia y de equilibrio macroeconómico del modelo de economía resultante, se han establecido según las estimaciones realizadas en el mediano plazo, con respecto a los siguientes agregados y variables: Ingreso Nacional Disponible o Producto Nacional Bruto (PNB), ahorro nacional generado, formación y financiación del capital requerido, superávit o déficit de recursos, transacciones corrientes con el exterior, ahorro externo y préstamo neto. Los resultados más relevantes al respecto fueron los siguientes:

El **Ingreso Nacional Disponible** (PNB) de la economía global se incrementaría en forma creciente, desde una tasa del 6.8% en el primer año, al 13.4% en el octavo año, para un incremento medio anual del 9.7% durante el período. Teniendo en cuenta que el **consumo final total** crecería a razón del 5.9% medio anual, el **ahorro nacional** resultante podría incrementarse a un promedio del 22% anual.

En ese notable crecimiento del PNB y, especialmente, del ahorro nacional, contribuiría cada vez más el sector solidario; en proporciones que varían, en el caso del PNB, desde un 3,2% en el año base a un 40,9% en el octavo año y, en el caso del ahorro nacional, desde un 12,1% al 52,4%.

El relevante crecimiento del ahorro nacional y su magnitud alcanzada durante el período harían posible que, ante las necesidades de inversión total, el déficit de recursos que prevalecía a principios del período se convierta en **superávit** a finales del mismo, alcanzándose, en consecuencia, la **autosuficiencia** financiera de la economía nacional para atender sus requerimientos de inversión total. Esto significaría, a su vez, la reducción de la dependencia financiera externa desde principios del período, hasta alcanzar la autonomía en el mediano plazo.

Lo anterior se manifestaría también en las **transacciones corrientes** de la economía con el exterior, donde el déficit de ahorro externo, que equivale al saldo de la cuenta corriente de la Balanza de Pagos, que prevalecía en el período anterior, se transformaría en un **superávit creciente** a finales del nuevo período; por lo cual, el signo negativo del **préstamo neto** pasa a ser positivo, indicando la capacidad de la economía nacional para atender sus propias necesidades de inversión total, sin tener que recurrir a la financiación externa.

En esta forma, el tipo de equilibrio macroeconómico que se establecería a mediano plazo en el modelo de economía resultante, presentaría características más positivas y racionales, tanto en sus condiciones de ajuste interno como de ajuste externo, que el tipo de equilibrio macroeconómico que está induciendo en estas economías el paradigma hegemónico y neocolonial del neoliberalismo. Modelo éste basado fundamentalmente en un drástico apretón del consumo de la población, en la dependencia de la financiación externa y en las transferencias netas de recursos desde estas economías al centro del sistema productivo transnacional.

En el Cuadro siguiente sintetizamos algunos datos de los principales resultados que proporcionaron las estimaciones efectuadas.

## SINTESIS DE RESULTADOS DEL MODELO ALTERNATIVO

Valores absolutos en Miles de Millones de Pesos Constantes

VARIABLES	AÑO BASE*	AÑO 1	AÑO 2	AÑO 3	AÑO 4	AÑO 5	AÑO 6	AÑO 7	AÑO 8	Incrém. % medio. an.
<b>Producción Bruta :</b>										
Incremento % anual	7,8	8,8	9,0	9,3	9,6	10,2	10,9	12,0	13,5	10,3
Participación en % :										
Sector Público	16,2	16,1	15,9	15,8	15,6	15,4	15,2	14,9	14,5	-
Sector de Lucro	79,3	78,4	77,0	75,0	72,1	68,0	62,2	54,2	43,4	-
<b>Sector Solidario</b>	<b>4,5</b>	<b>5,6</b>	<b>7,1</b>	<b>9,2</b>	<b>13,3</b>	<b>16,6</b>	<b>22,6</b>	<b>30,9</b>	<b>42,1</b>	<b>-</b>
<b>Valor Agregado :</b>										
Indices de valor (base=100):										
Total Economía	100,0	108,6	118,1	128,5	139,9	152,7	167,0	183,3	202,1	9,1
Industria	100,0	113,0	127,7	144,3	163,0	184,2	208,2	235,3	265,8	13,0
Agricultura	100,0	109,3	119,7	131,3	144,3	159,2	176,4	196,6	221,0	10,3
Minería	100,0	109,5	119,9	131,3	143,9	157,7	172,8	189,5	207,8	9,6
Construcción	100,0	113,6	128,9	146,2	165,7	187,7	212,4	240,2	271,5	13,3
<b>PIB generado:</b>										
Incrém. % anual	4,4	6,6	8,8	8,9	9,1	9,2	9,4	9,5	9,3	9,0
Participación en % :										
Sector Público	17,3	26,1	25,9	25,6	25,5	25,3	25,2	25,1	25,2	-
Sector de Lucro	79,5	71,4	70,4	68,7	66,1	62,3	56,4	47,6	33,9	-
<b>Sector Solidario</b>	<b>3,2</b>	<b>2,5</b>	<b>3,8</b>	<b>5,7</b>	<b>8,4</b>	<b>12,4</b>	<b>18,4</b>	<b>27,3</b>	<b>40,9</b>	<b>-</b>
<b>Empleo Directo :</b>										
Total Ocupados (miles)	17.917	18.421	18.939	19.471	20.018	20.581	21.159	21.754	22.365	2,8
Participación en % :										
Sector Público	22,1	22,8	23,5	24,2	25,0	25,9	26,9	27,9	29,1	-
Sector de Lucro	73,2	63,6	55,9	49,7	44,6	40,5	37,1	34,3	31,9	-
<b>Sector Solidario</b>	<b>4,7</b>	<b>5,9</b>	<b>7,5</b>	<b>9,6</b>	<b>12,5</b>	<b>16,4</b>	<b>21,7</b>	<b>28,9</b>	<b>39,0</b>	<b>-</b>
<b>Desempleo :</b>										
Tasa Desempleo	12,0	10,8	9,6	8,5	7,3	6,1	4,9	3,7	2,4	-16,0
<b>Inflación :</b>										
Varición% anual de Precios de Total Economía:	4,5	1,5	1,5	1,1	2,1	0,3	-0,2	-0,7	-1,2	0,5
Indices Sectores (base=100)										
Sector de Lucro	100,0	99,8	100,0	100,1	100,2	100,1	100,0	99,6	98,8	-0,1
<b>Sector Solidario</b>	<b>100,0</b>	<b>103,3</b>	<b>102,6</b>	<b>102,2</b>	<b>103,4</b>	<b>100,0</b>	<b>99,3</b>	<b>98,8</b>	<b>95,1</b>	<b>-0,7</b>
<b>Distribución del Valor Agregado en %:</b>										
Remuneración Asalariados	34,0	36,9	38,6	39,9	41,1	42,1	43,2	44,4	46,0	-
Impuestos Indirectos Netos	2,3	2,5	2,6	2,8	2,9	3,1	3,3	3,4	3,6	-
Ingresos Mixtos	27,3	26,5	25,7	25,6	26,3	27,9	30,4	33,7	37,5	-
Excedente Bruto de Explotación	36,4	34,0	33,0	31,6	29,7	26,9	23,2	18,5	12,9	-
Total Valor Agregado	100,0	100,0	100,0	100,0	100,0	100,0	100,0	100,0	100,0	-
<b>Brecha de Pobreza :</b>										
Miles Millones \$ corrientes	72.468	53.535	40.620	31.720	26.362	22.390	19.175	16.306	13.575	-18,3
<b>Deuda Social en % del PNB</b>	<b>18,8</b>	<b>13,7</b>	<b>10,1</b>	<b>7,6</b>	<b>5,9</b>	<b>4,7</b>	<b>3,8</b>	<b>3,1</b>	<b>2,4</b>	<b>-22,2</b>
<b>Financiación del Capital:</b>										
Inversión Total requerida (IT) :	61.429	67.079	73.357	80.379	88.305	97.352	107.831	120.274	135.987	10,7
Ahorro Nacional Bruto (AN) :	43.810	51.121	59.666	69.689	81.497	95.487	112.180	132.355	157.615	17,5
<b>Superávit o Déficit (PN) :</b>	<b>-17.619</b>	<b>-15.958</b>	<b>-13.691</b>	<b>-10.691</b>	<b>-6.808</b>	<b>-1.865</b>	<b>4.349</b>	<b>12.082</b>	<b>21.628</b>	<b>45,6</b>
<b>Transacciones Corrientes Externas:</b>										
Exportaciones (EX)	41.543	47.500	54.404	62.411	71.704	82.499	95.044	109.634	126.612	15,1
Importaciones (IM)	64.524	74.840	80.416	86.131	91.852	97.406	102.642	107.684	113.750	5,9
Balanza Comercial (BC)	-22.982	-27.340	-26.013	-23.720	-20.148	-14.908	-7.598	1.950	12.862	73,5
Transfer. Netas Ext. (BS)	5.363	11.382	12.322	13.030	13.340	13.043	11.946	10.131	8.786	2,6
<b>Ahorro Externo (AX)**</b>	<b>-17.619</b>	<b>-15.958</b>	<b>-13.691</b>	<b>-10.691</b>	<b>-6.808</b>	<b>-1.865</b>	<b>4.349</b>	<b>12.082</b>	<b>21.628</b>	<b>45,6</b>

\* El año base corresponde a 2006 según datos del Departamento Administrativo Nacional de Estadística "DANE"

\*\* Equivale al Saldo de la Cuenta Corriente de la Balanza de Pagos.



## 7. Conclusiones Generales

De acuerdo a los interrogantes enunciados al principio y que originaron el Estudio realizado, podemos establecer las siguientes conclusiones generales:

La articulación interna, el desarrollo y la expansión del sector solidario dentro de la economía global, pueden contribuir a la generación y aceleración de un desarrollo económico y a la configuración de un modelo alternativo de economía nacional, significativos desde el punto de vista del crecimiento económico.

El desarrollo del sector solidario, con relaciones sociales de producción esencialmente distintas a las capitalistas, es viable dentro del contexto de una economía de mercado, por las ventajas comparativas derivadas del menor precio de sus productos, como resultado de la articulación horizontal de sus unidades de base en una dimensión macroeconómica y la configuración de economías de mayor escala y poder competitivo.

El proceso de desarrollo global generado por la expansión del sector solidario en la economía nacional tendría efectos muy positivos en la generación de empleo, en la reducción del desempleo, en el control de la inflación, en el mejoramiento del nivel de ingresos de la población y en la reducción de la brecha de pobreza y de la deuda social.

El modelo de economía resultante de la expansión del sector solidario tendría óptimas condiciones de autosuficiencia de recursos, de autonomía y de equilibrio macroeconómico.

En síntesis, se configurarían a mediano plazo los elementos esenciales de un **nuevo modelo de acumulación, de gestión, de distribución del excedente y de desarrollo nacional**, a nivel macroeconómico, con efectos altamente significativos en la economía y en la calidad de vida de la población en general.

Estas serían, a grandes rasgos, las principales conclusiones que han podido derivarse del Estudio realizado. Para que todo ello sea realmente posible y no sólo un simple ejercicio académico, consideramos que la alternativa para la economía solidaria dentro del actual contexto de estos países no es la de imitar al gran monopolio capitalista, expandiendo unas cuantas cooperativas cada vez más gigantescas, en dura competencia entre sí, donde con frecuencia se desdibujan los principios de in-

tegración, de gestión democrática, de autogestión y de finalidad social y para las cuales no habría más perspectiva que articularse en la mejor forma posible a la economía de lucro capitalista y al paradigma neoliberal.

Consideramos, entonces, que el dispositivo fundamental para que la economía solidaria se proyecte en una respuesta alternativa a nivel de la economía global, radica en uno de sus principios básicos, que es el **principio de integración**, pero aplicado al conjunto de la actividad productiva del sector como tal y actualizado al momento presente. Así, en lugar de la gran empresa cooperativa, aislada, que opera principalmente en los servicios y aún en actividades productivas, pero sin la posibilidad real de competir con el monopolio capitalista, pueden configurarse **economías de gran escala** que permitan concentrar la oferta e intervenir en las relaciones precio-volumen de los productos, a menores costos y riesgos, a través de la *articulación horizontal y vertical* de las organizaciones de base de todo el sector. Procesos de articulación donde el tamaño de las unidades individuales no es de especial importancia, pero sí sus funciones inter-relacionadas según las diversas actividades y fases de un sistema económico global, lo cual le otorgaría al sector solidario el carácter de *entidad macroeconómica* dentro de la economía nacional.

Para terminar, queremos expresar que desde un principio consideramos que la tarea que podríamos realizar, pese a lo evidentemente ambicioso de los interrogantes propuestos, sólo podría ser una primera aproximación al proceso de encontrar las respuestas en una forma más completa y satisfactoria. Estamos conscientes de que la verdadera prueba de un modelo de desarrollo y de economía consiste en su puesta en práctica e implementación real en una sociedad determinada, pero cuya evaluación de resultados estaría posiblemente dilatada en el tiempo.

Por otra parte, consideramos que el trabajo realizado también ha sido un intento de rescatar la concepción original de la Economía, como ciencia y actividad humana orientada a la utilización de los recursos productivos para la satisfacción de las necesidades y bienestar de todos los miembros de la sociedad. Concepción que, por supuesto, compartieron los economistas clásicos, pero que por esa frecuente y extraña distorsión que con el transcurso del tiempo sufren ciertas ideas filosóficas, políticas y económicas, no pudo ser reconocida ni aceptada por los que ahora se consideran como sus herederos legítimos: los “neoclásicos” y “neoliberales”.



## BIBLIOGRAFÍA

- Ahumada Consuelo, ***El Modelo Neoliberal y su Impacto en la Sociedad Colombiana***, El Ancora Editores, Santa Fe de Bogotá, 1996.
- Amin Samir, ***Imperialism and Unequal Development***, Nueva York: Monthly Review Press, 1973.
- Astori Danilo, ***Enfoque Crítico de los Modelos de Contabilidad Social***, México, Editorial Siglo XXI, 1978.
- Banco Interamericano de Desarrollo-BID, ***Progreso Económico y Bienestar Social en América Latina***, varios años 1985-1990, Nueva York.
- Banco de la República, ***Revista del Banco de la República***, varios números 2000-2008, Santa Fe de Bogotá.
- Barro Robert J., ***Macroeconomía***, Ed. Mac Graw-Hill, México, 1992.
- Bernal E. Alejandro y Bernal Luis Alejandro, ***Análisis de un Programa de Desarrollo Industrial con base a un Ejercicio de Simulación***, CELATET, Santa Fe de Bogotá, 1986.
- \_\_\_\_\_ ***Elementos Macroeconómicos de un Modelo de Economía Solidaria***, en "LA ECONOMIA DEL TRABAJO", COLACOT, Santa Fe de Bogotá, 1989.
- \_\_\_\_\_ ***MOPLAN, Un instrumento al Servicio de la Planificación Macroeconómica del Sector de la Economía Solidaria***, en "SOCIEDAD SOLIDARIA Y DESARROLLO ALTERNATIVO", Fondo de Cultura Económica, F.C.E., Madrid, 1993.
- Bernal E. Alejandro, ***Deuda Externa y Crecimiento Económico en Colombia 1970-1989***, CGTD, DIEP, Santa Fe de Bogotá, 1989.
- \_\_\_\_\_ ***Ajuste Macroeconómico y Costo Social en Colombia***, CGTD, DIEP, Santa Fe de Bogotá, 1992.
- \_\_\_\_\_ ***Crecimiento Económico y Bienestar Social en Colombia:***, CGTD, DIEP, Santa Fe de Bogotá, 1993.
- \_\_\_\_\_ ***La Deuda Social y su Reducción 1994-1998. Contexto Macroeconómico de un Plan Nacional de Desarrollo con Finalidad Social***, CGTD, DIEP, Santa Fe de Bogotá, 1994.

---

**“El Modelo Neoliberal, Ajuste Macroeconómico y Costo Social”**, en Revista “DESLINDE”, No.15, Abril-Mayo 1994, Santa Fe de Bogotá.

---

**“Crecimiento Económico y Bienestar Social en Colombia 1990-1995. Resultados de cinco años de Aplicación del Modelo Neoliberal”**, CGTD, DIEP, Santa Fe de Bogotá, 1995.

---

**“El Desarrollo del Sector Solidario hacia un Modelo Alternativo de Economía Nacional - Planificación Macroeconómica de Mediano**

**Plazo”**, en “EL MODELO DE ECONOMÍA SOLIDARIA-UNA ALTERNATIVA FRENTE AL NEOLIBERALISMO”, CGTD - COLACOT, Bogotá 1998.

---

**“Crecimiento Económico y Persistencia del Desempleo en Colombia - Una Aproximación Econométrica al fenómeno de la Histéresis del Desempleo”**, CGTD, DIEP, Bogotá, 2000.

---

**“Modelo Alternativo de Desarrollo-Para una Economía Nacional, Plural, Democrática Y Participativa”**. CGT, Editorial Oveja Negra, Bogotá, 2008.

Centenaro M. Jorge y León R. Alejandro, **“Relaciones Intersectoriales de Producción y Empleo para análisis de Políticas de Demanda”**, SENALDI, Bogotá.

CLAT, **“Neoliberalismo y Movimiento de los Trabajadores”**, Documentos X Congreso, Sao Paulo, Brasil. Editorial FLATES, Caracas, 1993.

Chenery Hollis B. y Clark Paul, **“Economía Interindustrial, Insumo-Producto y Programación Lineal”**, Fondo de Cultura Económica, F.C.E, México, 1964.

Delaunay J.C., **“Essai Marxiste sur la Comptabilité Nationale”**, Ediciones Sociales, Paris, 1971.

Departamento Nacional de Estadística-DANE, **“Cuentas Nacionales 2000-2006”**, Santa Fe de Bogotá.

---

**“Bases de Contabilidad Nacional”**, Santa Fe de Bogotá, 1982.

- \_\_\_\_\_ **“Encuesta Continua de Hogares 2000-2007”,**  
 \_\_\_\_\_ **“Muestra Mensual Manufacturera”**  
 \_\_\_\_\_ **“Índice de Precios al Consumidor 2000-2008”**  
 Escobar U. Diego, **“Colombia: La Matriz de Contabilidad Social”**, DANE, Boletín de Estadística No.482, Mayo, Santa Fe de Bogotá, 1993.
- Gujarati Damodar, **“Econometría”**, 2a.Edición, Ed. Mc Graw-Hill, México, 1993, Santa Fe de Bogotá .
- INSEE, **“Système Elargi de Comptabilité Nationale”**, Paris, 1979.
- Keynes J. Maynard, **“Teoría General del Empleo, el Interés y el Dinero”**, Fondo de Cultura Económica, FCE, México, 1970.
- Leontief Wassily W., **“La Estructura de L’Economie Americaine 1913-1939”**, Libreria de Médicis, París, 1958.
- \_\_\_\_\_ **“Essays D’Economie”**, Editorial Calmann Levy, París, 1974.
- \_\_\_\_\_ **“Análisis Económico Input-Output”**, Ediciones Orbis, Barcelona, 1984.
- Naciones Unidas, **“Un Sistema de Cuentas Nacionales-Estudios de Métodos”**, Serie F, No.2, Rev.3, Nueva York, 1970.
- \_\_\_\_\_ **“Manual de Contabilidad Nacional”**, ST/ESA/STATT 77, Nueva York, 1975.
- \_\_\_\_\_ **“Problemas y Análisis de las Tablas Insumo-Producto”**, Serie F, No.14, Rev.1, Nueva York, 1974.
- Naylor Thomas H., **“Experimentos de Simulación en Computadores con Modelos de Sistemas Económicos”**, Editorial Limusa, México, 1982.
- Pichot Alain, **“Comptabilité Naitonale et Planification”**, Editions Cujas, 1968.
- PREALC-OIT, **“Deuda Social. Qué es, Cuánto es, Cómo de paga?”**, Santiago de Chile, 1988.
- Stone Richard y Giovanna, **“Renta Nacional, Contabilidad Social y Modelos Económicos”**, Editorial Oikos, Barcelona, 1965.
- Zerda Alvaro y Sarmiento Libardo, **“Economía Política de las Cuentas Nacionales”**, Universidad Nacional, Tercer Mundo Editores, Bogotá, 1989.